

Camp astronomie

d'été 2023

Livret de bienvenue



Sommaire

Qu'est-ce que le camp astronomie d'été?

Une formation proposée par Planète Sciences	3
Des parcours de formation variés	4
Une équipe d'organisation motivée	6

Déroulement

Déroulement général de la semaine	12
La journée-type	13
Les conférences	14
Les repas	14
Les apéritifs et les ateliers-papote	17
Les boissons en libre service – remarques sur l'alcool . . .	17

L'implantation

Les salles de formation	18
Le réfectoire	18
Le panneau d'affichage	18
La ludothèque	19
La bibliothèque	19

La salle de matériel astronomique	19
L'espace paisible	19
Le réseau informatique	20
Les salles interdites, ou « trous noirs »	20

Les tâches ménagères

20

L'infirmier et les troussees à pharmacie

21

Remarques sur le tabac

21

Les autres aspects pratiques

21

Conflits et violences

22

Observer le ciel

22

Décaler son sommeil	23
Le respect du rythme de vie de chacun et chacune	23
Le champ astro	24
Le matériel astronomique	24
Le matériel personnel	25
Consignes de sécurité sur l'utilisation des lasers verts	25

En guise de conclusion

27





Amie astronome, ami astronome, bienvenue au camp astronomie d'été 2023 de Planète Sciences! Que tu viennes pour la première fois ou que tu fréquentes régulièrement le camp astronomie d'été, ce guide t'aidera à le vivre au mieux, à en comprendre les principes de fonctionnement et l'esprit dans lequel il a été conçu.

Qu'est-ce que le camp astronomie d'été?

Le camp astronomie d'été — ou camp astro pour les intimes — est une semaine de formations, d'échanges et d'expérimentations autour de l'astronomie, organisée par l'association Planète Sciences.

Une formation proposée par Planète Sciences

Planète Sciences est une association d'éducation populaire aux sciences et aux techniques fondée en 1962 sous le nom d'Association Nationale des Clubs Scientifiques (ANCS), puis Association Nationale Sciences Techniques Jeunesse (ANSTJ) en 1977, devenue Planète Sciences en 2002.

Bien plus qu'à transmettre des connaissances scientifiques, Planète Sciences s'attache à faire pratiquer aux jeunes de 8 à 25 ans une démarche scientifique et expérimentale. Par l'observation et le jeu, nous les invitons à s'interroger sur le monde physique et la technique, à concevoir et réaliser des expériences et des outils pour répondre à leurs questionnements, à en analyser les résultats et à en tirer des conclusions... pour mieux repartir sur de nouvelles questions et de nouveaux projets.

Nous proposons donc des activités qui prennent place dans les établissements d'enseignement primaire, secondaire et universitaire. Nous intervenons aussi en périscolaire, accueils de loisirs, séjours de vacances ou encore dans des établissements médico-sociaux. Nous coorganisons des événements comme les *Nuits des étoiles* et la *Coupe de France de Robotique*.



Au-delà même de la démarche scientifique et technique, Planète Sciences vise à rendre autonomes les jeunes sur les plans intellectuel, relationnel et humain. C'est pourquoi nous accordons une grande importance à la définition des projets par les jeunes et à leur caractère collectif, par la délibération collective sur la mise en œuvre de ces projets. Ce principe d'autonomie et de travail collaboratif, nous l'appliquons aussi à l'implication des bénévoles et au travail des salarié-es. La coopération bénévoles-salarié-es constitue également une marque de fabrique de notre association.

Organisée en un réseau national structuré en délégations territoriales, Planète Sciences travaille autour de plusieurs thématiques, les principales étant la robotique, l'espace – ballons stratosphériques et fusées expérimentales –, l'environnement et l'astronomie.

Le camp astro s'inscrit donc dans le cadre du projet éducatif de Planète Sciences. Il vise à initier et à perfectionner un public adulte à l'astronomie. Il est également un temps de formation pour les animateurs et animatrices du réseau, mais aussi un moment de réflexion et d'expérimentation sur nos pratiques pédagogiques et scientifiques en astronomie.

Des parcours de formation variés

Afin de répondre aux besoins de formation de chacun et chacune, le camp astro propose plusieurs parcours.

Débuter en astronomie – Initiation théorique et pratique

Ce parcours est destiné aux personnes souhaitant découvrir l'astronomie, théorique et pratique, depuis le commencement. Le commencement, ce sont les yeux, le ressenti, l'interprétation personnelle. Après une séance d'initiation à l'œil nu, les participant-es apprendront à manipuler des instruments d'astronomie, à se repérer dans le ciel, à appréhender leur place dans l'Univers et à découvrir la nature des astres qui nous entourent.



Observer en astronomie – Utilisation du matériel

Ce parcours est destiné aux personnes ayant déjà des connaissances théoriques en astronomie et souhaitant se mettre à la pratique. Il permet d'apprendre à se repérer dans le ciel, à utiliser différents instruments d'observation, à préparer une soirée d'observation.

Maitriser son instrument – Approfondissement théorique et pratique

Ce parcours est destiné aux personnes souhaitant approfondir leurs connaissances. La proportion entre théorie et pratique sera ajustée en fonction des besoins.

Cela peut aller de l'apprentissage de la mise en station d'un télescope à la compréhension du fonctionnement d'une galaxie et de la formation des étoiles, en passant par l'élaboration d'une soirée d'observation.

Photographier le ciel – Astrophotographie et imagerie numérique

Nous commencerons par une première phase d'apprentissage des principes et techniques d'astrophotographie. Les participant-es seront ensuite accompagné-es pour la réalisation de projets de leur choix en petites équipes. Ceux-ci pourront être à vocation esthétique, technique ou scientifique.

Approfondir l'astrophotographie – Perfectionnement en imagerie numérique

Connaissant déjà les techniques d'astrophotographie, les participant-es mèneront à bien un nouveau projet de photographie, depuis le choix de l'objet et de l'enjeu (scientifique, technique, esthétique) jusqu'au post-traitement et à l'interprétation des résultats.



Expérimenter en astronomie — Initiation aux techniques de la spectroscopie

Ce parcours propose de pratiquer l'astronomie comme sciences à travers la démarche expérimentale en spectroscopie. Les participant-es apprendront les techniques d'acquisition, de traitement et d'analyse des spectres pour faire parler la lumière des astres. Ils et elles réaliseront des mesures sur quelques objets simples dans une perspective de produire des mesures scientifiques de qualité. Des temps d'astronomie théorique viendront compléter ce parcours.

Une équipe d'organisation motivée

Depuis un an, une équipe d'organisation composée de bénévoles et de salarié-es de Planète Sciences prépare ce camp astro. Elle se compose de personnes aux profils variés, toutes et tous passionné-es par l'astronomie. Elle est structurée en quatre pôles : coordination, vie quotidienne, cuisine, formation.

Pôle coordination



Maïeul Rouquette — coordinateur bénévole Directeur de la Centrale de Littérature Chrétienne Francophone, Maïeul est membre du réseau Planète Sciences depuis l'âge de huit ans. Il aime particulièrement coordonner des projets et faire des jeux de rôle, et plus largement les jeux de société.

Jean-Baptiste Bellier — coordinateur salarié Jean-Baptiste est l'Alpha et l'Oméga de lui-même. Il se fait un plaisir de rencontrer nos Delta au sein de ce bel ensemble Sigma qui nous fera vivre d'intenses sursauts Gamma perché-es tout la haut dans le Queyras.





D'autres salarié-es ont contribué à l'organisation de ce camps, sans pouvoir être présent-es : nous remercions Dimitri, Adrien, Franck et Alexia.

Pôle vie quotidienne



Paul Bruley — responsable accueil Paul adore l'astronomie et les sciences en général depuis tout petit ; il aime discuter avec d'autres passionné-es. C'est son cinquième camp astro et il est toujours aussi content de profiter de la montagne, d'observer le ciel et de passer de bons moments avec tout le monde.

Faustine Cantalloube — référente jeunesse Faustine est un pingouin astronome travaillant au CNRS. Elle adore découvrir les gens et le monde. Si vous tenez à vos oreilles, ne restez pas à côté d'elle lorsqu'elle rigole.



Margot Duval — coresponsable vie quotidienne Margot est étudiante en communication. Elle revient chaque année pour profiter de cette colo de grands enfants, et accessoirement pour faire de l'astro. Après deux camps astro, elle est devenue responsable vie quot', avec Loïc.

Elle s'occupera particulièrement d'aider à l'organisation de la vaisselle du soir et à l'organisation du petit déjeuner astro.

Loïc Sivadier — coresponsable vie quotidienne Loïc est étudiant en environnement. Il est adepte de blabla et d'informatique et intéressé par les mots en « -o » (astro, écolo, bistro...).



Il s'occupera particulièrement d'aider à l'organisation de la vaisselle du midi, du nettoyage des sanitaires et du vidage des poubelles.



Aphra Estienne — responsable décoration et apéro-papote

Aphra est un·e passionné·e d'astronomie qui débute bientôt ses études en photographie dans le but de travailler dans le cinéma.

Iel a découvert le camp en 2022 et est bien décidé·e à y revenir chaque année, autant pour la bonne ambiance que pour le ciel étoilé. Iel profite de son bac en arts appliqués pour rejoindre l'équipe en tant que responsable décoration. Si vous souhaitez avoir une conversation courte avec Aphra, ne mentionnez surtout pas l'univers Marvel !

Pôle cuisine

Florian Targa — cuisinier Florian est un ami des mots surtout quand ils sont étrangers. Marcheur d'eau douce et marin le plus souvent imaginaire, il s'efforce par tous les moyens de transformer le camp astro en camp gastro. Vous pourrez donc le retrouver aux fourneaux, prêt à vous assommer de sa cuillère géante. Il est un peu saucissonné au réveil.



Sarah Sajn — cuisinière On dit Sarah dans la lune. Elle se dit qu'elle serait au bon endroit au camp. Sarah espère nous ravir avec l'équipe cuisine !

Vincent Ferrer — cuisinier Vincent vit à Marseille où il travaille dans le bâtiment la majeure partie de l'année. Il aime écrire, lire, marcher et faire à manger, surtout quand il s'agit de recevoir du monde, et de composer des plats en belles quantités. Il tient en particulier au cosmopolitisme dans la nourriture et dans les autres arts. Il découvre l'astronomie à l'occasion des camps d'été. Il est un peu saupoudré au réveil.





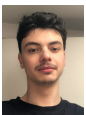
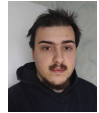
Pôle formation



Jordan Raffard — responsable soirée portes ouvertes Ingénieur en instrumentation optique, passionné d'électronique, de vélo, d'aviation, de legos et bien sûr d'astronomie, Jordan se fait une joie de transmettre ses passions.

Clément Serrau — responsable « Débuter en astronomie »

Clément a rejoint Planète Sciences en 2017, pour son premier camp d'été. Fêru d'astronomie et de transmission, il a décidé de devenir formateur. Si tu as des questions sur les mythes et légendes liés aux constellations, il se fera un plaisir de partager sa passion.

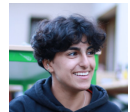


Logan Lahanque — responsable « Débuter en astronomie »

Logan est passionné par l'astronomie depuis qu'il est né ! Mais il est ouvert à tout type de domaines, comme la musique et le sport :). Il a hâte de pouvoir devenir formateur pour la première fois sur le camp astro.

Léa Bourgely — responsable « Observer en astronomie »


Diplômée d'une licence de physique, Léa est passionnée d'astrophysique. C'est au sein de Planète Sciences qu'elle développe ses compétences en astronomie et découvre l'instrumentation. D'abord animatrice, elle devient formatrice dans le but de partager ses apprentissages et de les transmettre.



Danseuse à ses heures perdues, elle apprécie aussi les discussions moins scientifiques. L'escalade, la natation et autres sports ou philosophies sont les bienvenus autour de la table.



Lynda Zountar — responsable « **Observer en astronomie** » et **référente santé** Ingénieure en télécommunication, Lynda est passionnée par le ciel et ses objets. C'est au sein de Planète Sciences

qu'elle développe ses compétences en astronomie. D'abord bénévole, elle devient formatrice dans le but de partager ses apprentissages et de les transmettre. Elle aime visiter des musées et assister à des pièces de théâtre ou taper la balle  avec son ami. Sa devise : « Your time is limited, so don't waste it living someone else's life¹ ».

Cyril Communal — responsable « **Aller plus loin en astronomie** »

Professeur de mathématiques au lycée et passionné d'astronomie et de sciences depuis toujours, Cyril a découvert le camp d'été en 2019 en passant sa deuxième étoile. Après avoir passé sa troisième étoile en 2020 il revient pour faire partager sa passion et ses connaissances acquises.



Germain Prudent — responsable « **Photographier le ciel** »

Germain a rencontré Planète Sciences en 2018 ce qui lui a permis de renouer avec sa première passion depuis longtemps oubliée, l'astronomie. Ingénieur en projets immobiliers la journée et astrophotographe la nuit, il aime partager sa passion et aider les autres à progresser !

Hugo Gilardy — responsable « **Photographier le ciel** »

Astrophotographe amateur et médiateur scientifique de profession, Hugo a adopté et a été adopté par Planète Sciences en 2016 mais est passionné par l'astronomie depuis bien plus longtemps. Également passionné d'astrophotographie, il ne peut pas passer une nuit du camp astro sans pratiquer, et se fait toujours un plaisir de partager ses connaissances.



¹« Ton temps est limité, donc ne le perds pas à vivre la vie de quelqu'un d'autre ».



Théo Nguyen — responsable «Photographier le ciel» Ancien participant des séjours de vacances Planète Sciences, cet ingénieur de formation et astrophotographe amateur se fera une joie de partager ses (quelques) connaissances en journée, en soirée, autour d'un verre ou derrière un télescope.

Thomas Demko — responsable «Photographier le ciel»

Passionné de sciences et en particulier d'astronomie depuis tout petit, Thomas est aujourd'hui ingénieur dans le secteur spatial. Il a découvert Planète Sciences en 2020 et il revient cette année pour partager son expérience en astrophotographie.



Benjamin Mauclair — responsable «Expérimenter en astronomie» Benjamin pratique l'astronomie depuis 1986 et s'est spécialisé dans la spectroscopie depuis 1995. Il a créé un logiciel de réduction et d'analyse de spectres, nommé *Spcaudace*, ayant une approche automatique. Benjamin est donc la personne idéale pour nous rejoindre cette année sur ce nouveau parcours «Expérimenter en astronomie» !

Éléonore Badin— coresponsable matériel

Informaticien-ne de formation et développeur·euse de jeux vidéo, Éléonore est arrivé·e à Planète Sciences en 2016 lors de son premier camp astro. Depuis 2019, elle donne un coup de patte à l'organisation, cette année en tant que co-responsable matériel.



Julien Jacquemmoz — coresponsable matériel Astro-lique depuis 2014, Julien co-superviserá l'emploi du matériel astronomique et informatique. « Ne me demande pas de faire à ta place ; demande-moi de t'apprendre à le faire. »



Clément Perrot – responsable matériel adjoint Bénévole à Planète Sciences depuis une quinzaine d’année, Clément est adjoint aux responsables matériel durant ce camp astro. Il s’intéresse particulièrement à l’observation et à l’astrophotographie. Il est également ingénieur de recherche à l’Observatoire de Paris.



Déroulement

Le camp astro commence le dimanche à 10h et finit le dimanche suivant à 14h. Il alterne formations théoriques et pratiques en parcours, observations diurnes et nocturnes, temps de convivialité et repas.

Déroulement général de la semaine

Le *samedi* est consacré à l’installation. Aucune activité astronomique n’est prévue, même s’il est déjà possible de profiter du ciel le premier soir.

Le *dimanche* est dédié à la découverte ludique du camp astro et au début des parcours de formation.

Le *jeudi* est une journée libre. Chacun et chacune peut proposer aux autres une activité : visite touristique, balade, jeux... En cas de prévision de mauvais temps, la journée peut être déplacée au *mercredi*. Elle se continue par une soirée d’observation libre croisant les différents parcours.

Le *vendredi soir*, nous proposerons aux habitant·es du village et aux touristes de découvrir avec nous l’astronomie, et de partager ainsi ce que nous aurons nous-mêmes découvert.

Le *samedi*, nous rangerons l’ensemble de l’implantation et du matériel. Mais cette journée ne sera pas consacrée qu’à cela. Le soir, nous échangeons entre parcours sur nos activités et découvertes de la semaine, et nous profiterons de la soirée pour partager encore des temps ensemble.



Enfin, le *dimanche matin* nous finirons de ranger l'implantation, notamment les chambres. Puis nous repartirons vers nos vies respectives.

La journée-type

Puisque l'astronomie est une activité principalement nocturne, nous nous couchons et nous levons à des horaires particuliers.

Le lever a lieu habituellement entre 12h et 14h. Toutefois, pour les personnes se levant plus tôt, il est possible d'effectuer des observations de jour. Le matériel astronomique peut être emprunté selon les conditions décrites p. 24. Nous rappelons qu'**il ne faut en aucun cas regarder directement le soleil avec un appareil astronomique, ni même à l'œil nu, même brièvement.**

Dans l'après-midi sont proposées des formations. Après le repas du soir, a lieu un temps d'observation accompagnée et guidée. Puis, nous prenons une collation, appelée « petit déjeuner astro ». Pour la suite de la nuit, chacun et chacune peut mener des observations en autonomie. On peut ensuite se coucher, ou bien rester observer toute la nuit.

Les heures de sommeil sont souples, en fonction des besoins physiologiques de chaque personne — il n'est pas rare que certain·es se couchent après le lever du soleil. Il est bien sûr recommandé d'assister à l'entièreté des formations, mais chacun·e est libre de prendre du repos si besoin.

Il convient donc de garder à l'esprit qu'à tout moment une personne peut être en train de dormir. Il est donc important d'agir en conséquence en limitant le bruit près des chambres et dortoirs, et ce à chaque moment de la journée.

Après le repas du midi, un temps de vie quotidienne permet d'échanger collectivement sur tous les problèmes concrets impliqués par une vie en collectivité. Nous enchaînons ensuite sur le temps de formation.



Un « temps libre » est prévu tous les jours au milieu de l'après-midi. Ce temps libre est généralement suivi d'un nouveau temps de formation en parcours.

Vient ensuite l'apéro, puis le repas du soir, et enfin, la formation nocturne. Il existe quelques impératifs d'horaire et de participation :

- ☞ le repas du soir, par respect pour le travail de l'équipe cuisine, et pour la bonne cohésion du groupe ;
- ☞ les tâches ménagères collectives ;
- ☞ le temps de discussion collective sur la vie quotidienne.

Des emplois du temps plus détaillés sont affichés dans l'ensemble de l'implantation.

Enfin, il importe de noter que durant tout le camp astro, les mots « hier », « aujourd'hui » et « demain » ne se réfèrent pas à un jour commençant et finissant à minuit, mais à une *journée située entre deux cycles de sommeil* (!)

Les conférences

Le camp astro inclut également des conférences, en 2023 : « Médecine spatiale » par Léa Bourgely (dimanche après-midi) et « Reysa Bernson : une aventure pour les jeunes dans l'entre-deux-guerres », par Florian Mathieu (mardi après-midi).

Les repas

Le buffet-repas du midi

Mis en place dans le réfectoire à partir de 12h, il reste en place jusqu'à 14h environ.



Merci à celles et ceux qui commencent à manger le plus tôt de penser aux suivant-es — n’hésitez pas à demander à l’équipe cuisine en cas de doute sur les portions. Un système de billes permet de savoir d’un coup d’œil combien de personnes n’ont pas encore mangé.

Des plats spécifiques sont proposés pour les personnes qui en ont fait la demande au moment de l’inscription. Par respect pour elles et pour l’équipe cuisine, merci de ne pas changer de régime durant la semaine — ainsi, une personne déclarée végétarienne est priée de ne pas devenir carnivore ; de même, une personne qui n’a pas précisé de régime sans viande est priée de ne pas devenir soudainement végétarienne.

Afin d’être sûre que personne ne se trompe, et que tout le monde se serve dans les plats appropriés, des petits ardoises seront placées ici et là pour guider votre appétit en lieux sûrs.

Enfin, le repas du midi ayant lieu à l’heure où certain-es dorment encore, on veillera à faire attention au volume sonore si l’on mange à l’extérieur.

Le buffet-repas du soir

Il est servi à partir de 19h30 dans le réfectoire et jusqu’à 21h, dans les mêmes dispositions que celui du midi (le dessert pourra parfois être servi au moment du petit déjeuner astro). De même que lors du buffet du midi, merci de ne pas changer de régime alimentaire en cours de séjour.

Le petit déjeuner astro

Un « petit déjeuner astro » est proposé en cours de nuit dans le réfectoire. Chaque personne organise librement son repas, à partir des éléments d’un petit déjeuner classique à disposition et des restes du repas du soir, accessibles dans des emplacements clairement identifié au sein des réfrigérateurs (merci de ne pas vous servir ailleurs, sauf indication contraire).



De même que pour les autres repas, il est demandé de veiller à ce que les personnes ayant un régime alimentaire spécifique puissent disposer des plats préparés à leur intention, y compris pour les accompagnements. Signalons que les repas « principaux » restent ceux du midi et du soir, et que la variété et la quantité des produits proposés au petit-déj astro peuvent varier. De quoi faire des crêpes et/ou des pâtes sera laissé en libre accès, pour les ventres affamés.

Chaque personne s'occupe de faire sa propre vaisselle et de nettoyer sa place — merci d'y veiller, ainsi qu'au rangement et au lavage des plats (qui se fait en groupe à partir de 2 h du matin). Passée cette heure, il est demandé à tout le monde de ranger la nourriture sortie.

En dehors des repas

S'il est généralement possible de prendre des fruits ou des tartines vers l'heure du goûter — à déterminer par parcours de formation — il est demandé, par respect pour l'équipe cuisine, de veiller à avoir suffisamment d'appétit aux heures de repas. Il n'est aucunement nécessaire d'acheter de la nourriture à consommer durant le camp astro — excepté pour les apéritifs.

Si vous ne mangez pas à votre faim durant les repas, signalez le à l'équipe cuisine.

La cuisine

L'équipe cuisine, sauvage et généreuse, est ouverte à vos suggestions, plaintes et autres mutineries. N'hésitez pas à leur en faire part, en amont ou en cours de séjour. Les désertions étant nombreuses, les aides à la préparation des repas, maisons sains et de saison, sont les bienvenues. Les sollicitations au moment du coup de chauffe (une heure avant le service) sont à éviter, au risque de finir vous aussi dans la marmite !



Les apéritifs et les ateliers-papote

En début de soirée a lieu un apéritif, si possible à l'extérieur. Chaque personne est invitée — dans la mesure de ses moyens — à apporter quelque chose à partager pour l'un de ces apéritifs. Afin de coordonner les apéritifs, une participante a accepté de se dévouer cette année : Charlie Gabillon. Un grand merci à elle !

Durant ce temps d'apéritif ont lieu des « ateliers-papote ». Deux à trois zones identifiées permettent de discuter autour d'une thématique proposée par un ou une participant·e. Il peut s'agir de partager une passion, ou d'ouvrir une discussion scientifique ou philosophique. Bien sûr, rien n'empêche de discuter de manière libre autour de l'apéro, sans rejoindre d'atelier.

Les boissons en libre service — remarques sur l'alcool

Des participant·es mettent à disposition des boissons en libre-service, moyennant contribution aux frais. Ces boissons ne sont pas prises en charge par Planète Sciences. Le choix des boissons est donc à discuter collectivement.

Parmi ces boissons, certaines sont alcoolisées. Nous demandons aux participant·es mineur·es de ne pas en consommer, non seulement pour veiller à leur santé, mais aussi parce que cela pourrait mettre en danger les activités de notre association. Nous demandons également aux personnes majeures de veiller collectivement non seulement à la non-consommation des mineur·es, mais également de s'assurer que la consommation par les majeur·es ne nuise pas au bon fonctionnement du groupe.



L'implantation

Le gîte est composé de plusieurs bâtiments : *Grande Ourse* (bâtiment principal); *Petite Ourse*; *Orion* et *Cassiopée*. Les chambres et les salles de formation sont réparties dans chacun des bâtiments.

Les salles de formation

L'équipe d'organisation a affecté en début de séjour une salle à chaque parcours de formation. Chaque parcours est responsable du bon aménagement et de la propreté de la salle qui lui est attribuée.

Le réfectoire

Le réfectoire est destiné principalement aux repas, éventuellement à la préparation des apéritifs. Cette année, il pourrait être partagé avec un parcours de formation.

En dehors de cet emploi, il peut être utilisé pour travailler ou jouer, **mais les tables doivent être débarrassées au moins une demi-heure avant le début des repas.**

Le panneau d'affichage

Un panneau d'affichage est mis en place en début de séjour à proximité de l'entrée. Il permet à l'équipe d'organisation de communiquer des informations importantes, mais aussi aux participants et participantes d'échanger entre elles et eux pour proposer des activités ou entamer des discussions.



La ludothèque

Une ludothèque est proposée dans le bâtiment principal. Les jeux doivent être rangés après usage. Il est possible d'emprunter les jeux en dehors de la salle, en remplissant la feuille dédiée.

La bibliothèque

Une bibliothèque astronomique et pédagogique est mise à disposition (le lieu sera déterminé en arrivant sur place). Les livres peuvent en être sortis en remplissant la feuille d'emprunt.

La salle de matériel astronomique

À Ceillac, le matériel astronomique collectif se trouve dans le bâtiment *Grande Ourse*. Le matériel doit être ramené dans la salle où il a été pris, et remis à son emplacement d'origine. Voir p. 24 pour plus de détails.

L'espace paisible

Cet espace, situé à l'étage du bâtiment *Orion/Cassiopee* est à disposition pour se retirer temporairement du groupe et de l'agitation de la vie collective. On peut l'utiliser pour se reposer, méditer, lire, prier, faire du yoga, selon ses besoins et pratiques respectives. Voici cependant quelques consignes pour que ce lieu reste utilisable par tou·te·s :

- ☯ respecter et ne pas déplacer le matériel ;
- ☯ ne pas allumer de bougie, encens et autres flammes ;
- ☯ ce lieu n'est pas prévu pour bavarder.



Le réseau informatique

À Ceillac, il n'y a pas de réseau informatique. Cependant, la 4G passe.

Les salles interdites, ou « trous noirs »

Nous ne disposons pas de la totalité de l'implantation, et nous fermons certaines salles pour limiter le ménage final. Des panneaux sont mis à l'entrée des salles concernées.

Les tâches ménagères

Chaque personne est responsable de ranger les affaires dont elle se sert. Elle peut même par la même occasion ranger des affaires similaires qui traineraient, car il se peut que ce soit elle qui les ait oubliées.

En cas d'accident (renverser un liquide, casser la vaisselle, ...) il est important que les personnes en présence s'organisent pour nettoyer rapidement ou prévenir un·e responsable si elles ne sont pas en mesure de le faire. Un ménage est organisé en fin de séjour après le rangement du matériel.

L'équipe d'organisation propose en amont du séjour un système de gestion collective des tâches ménagères indispensables. Ce système peut être amendé collectivement en amont et en début de séjour, notamment en temps de vie quotidienne.

Il importe que chacun et chacune contribue équitablement à l'ensemble des tâches. En raison de leur implication dans l'organisation, certain-es membres de l'équipe d'organisation sont dispensés d'effectuer ces tâches. Si, pour des raisons de santé ou de handicap, une personne éprouve des difficultés à effectuer ces tâches, elle peut venir en discuter avec les responsables vie quotidienne (Loïc Sivadier et Margot Duval) ou le coordinateur bénévole (Maïeul Rouquette).



L'infirmierie et les troussees à pharmacie

Une infirmierie est mise à disposition à des fins d'isolement. Deux troussees à pharmacie sont accessibles, au rez-de-chaussée de chacun des bâtiments majeurs. Outre le matériel de premiers secours, elles comprennent des préservatifs externes (« masculins »).

Remarques sur le tabac

Conformément à la réglementation et pour le respect de tou-te-s, il est interdit de fumer à l'intérieur des bâtiments. Autour du bâtiment principal (*Grande Ourse*), nous demandons de ne fumer que dans les espaces réservés : à proximité de la porte arrière de la cuisine et sur une table dédiée à cet effet, cela afin de ne pas exposer au tabagisme passif. Merci de vider les cendriers et de ne pas laisser de mégots.

Fumer sur le champ astro est formellement prohibé : le terrain est sec, la fumée n'est pas bonne pour les appareils et les braises peuvent éblouir.

Les remarques ci-dessus s'appliquent aux cigarettes électroniques et puffs.

Les autres aspects pratiques

En cas de pénurie de papier toilette, de savon, de torchon, etc., merci de s'adresser au coordinateur du nettoyage des sanitaires : Loïc Sivadier en 2023. S'il n'est pas disponible, d'autre participant-es ont peut-être la réponse.

Une aide peut être demandée pour faire des courses. Cependant, il n'est en aucun cas nécessaire d'acheter soi-même des produits utiles à la collectivité.

Un coin à objets trouvés est mis en place dans le réfectoire et est signalé par un panneau.



Conflits et violences

En dépit de toutes les bonnes volontés du monde, il peut arriver que le camp astro, comme toute société humaine, soit le théâtre de conflits ou de difficultés relationnelles. Plus grave, il peut arriver que se produisent des violences de tout ordre (physiques, verbales, sexuelles, etc.).

L'équipe d'organisation se tient à disposition pour vous écouter et aider à résoudre les conflits.

En ce qui concerne les violences, nous rappelons qu'aucune d'entre elles ne saurait être acceptée sur le camp. En particulier, sexisme, racisme, validisme, homo-, inter- et transphobies, classisme, âgisme, ne correspondent pas aux valeurs que nous portons au sein de Planète Sciences.

Si une personne est victime de tels agissements, elle peut s'adresser à toute personne de confiance au sein de l'équipe d'organisation. Si besoin, et après écoute des différents parties, la coordination bénévole-salariée du camp, en lien avec la présidence du groupe astronomie, pourra décider de sanctions allant du rappel à l'ordre à l'exclusion, indépendamment des éventuelles actions en justice. En fonction de la nature et du degré des violences et sanctions, un rapport pourra être remis à la direction salariée et bénévole de l'association.

Nous espérons cependant du plus profond du cœur que cela n'arrivera pas, et comptons sur l'intelligence individuelle et collective pour que notre séjour soit non seulement une aventure scientifique pour les jeunes et moins jeunes, mais aussi et avant-tout une belle aventure humaine !

Observer le ciel

Les soirées et les nuits sont consacrées à l'observation du ciel. Si mauvais temps, le panneau d'affichage recense des pistes d'activités alternatives.



Décaler son sommeil

L'astronomie étant une activité principalement nocturne, il vaut mieux, dans l'idéal, décaler son rythme de vie pour en profiter au maximum. Bien sûr, chaque personne a ses propres manières de gérer le sommeil, et il n'est pas possible de donner ici une règle générale.

L'expérience accumulée nous pousse toutefois à donner les conseils suivants :

- 🕒 en début de séjour, essayer de décaler chaque jour son heure de coucher d'une à deux heures par rapport à son habitude ;
- 🕒 cependant, ne pas forcer en se décalant directement de six heures, car le contre-coup peut être particulièrement rude ;
- 🕒 si l'on se réveille plus tôt que le début de la journée « astronomique », tenter dans la mesure du possible de se rendormir ; mais si le sommeil ne vient pas, ne pas forcer.

Le respect du rythme de vie de chacun et chacune

Plusieurs rythmes de vie coexistent. De plus, il peut toujours y avoir une personne en train de dormir. C'est pourquoi diverses situations réclament une attention toute particulière à respecter le volume sonore le plus bas possible :

- 🕒 en se levant et en se couchant ;
- 🕒 lors de l'utilisation de certaines salles d'activités situées à proximité des chambres ;
- 🕒 en prenant sa douche, il vaut mieux privilégier les cabines les plus éloignées des chambres.



Le champ astro

On désigne ainsi le terrain d'observation. Il est organisé en pôles d'observation, principalement en fonction des parcours de formation. La circulation entre ces pôles est encouragée, surtout en deuxième partie de soirée.

Des câbles électriques y sont installés en début de soirée pour alimenter le matériel astronomique : attention aux pieds !

Marcher de nuit n'est pas aisé. Il est néanmoins demandé de ne pas utiliser de lampe électrique. En effet, notre œil s'habitue progressivement à l'obscurité, mais les lumières blanches et jaunes « réinitialisent » cette accoutumance. De plus certain-es pratiquent la photographie astronomique, activité pour laquelle les lumières sont proscrites, pour ne pas parasiter leurs clichés.

Les lumières rouges sont donc les seules autorisées, pour la mise en place et le rangement du matériel astronomique². De même, les portes et fenêtres donnant sur le champ sont obstruées pour ne pas laisser sortir la lumière.

Sur le champ, il est tout à fait loisible — et même encouragé — de chanter, faire de la musique, rire... en veillant là encore au volume sonore pour ne pas déranger celles et ceux qui dorment déjà, les personnes concentrées sur une observation ou une expérience, et le voisinage.

Le matériel astronomique

Le matériel astronomique de l'association peut être utilisé en autonomie aux conditions suivantes.

- 🌀 Connaissance préalable de son mode de fonctionnement — l'apprentissage de l'utilisation de ce matériel fait partie des parcours de formation. En cas de doute, ne pas hésiter à demander à des membres de l'équipe d'organisation.

²Nous disposons de papier rouge si besoin pour ajuster les lampes.



- 🦉 Accord préalable des personnes responsables du matériel, qui attribuent à chaque projet un matériel précis en fonction des besoins et des disponibilités. En 2023 : Julien Jacquemmoz et Éléonore Badin.
- 🦉 Le matériel est organisé en une série d'ensembles fonctionnels. Par exemple, chaque tube de télescope est associé à un trépied, à une monture et à une malle optique. **Il ne doit pas y avoir d'échanges entre les différents ensembles** (sauf accord formel d'un-e responsable matériel).
- 🦉 Au moment de se coucher, la personne ou le groupe à qui a été confié du matériel doit l'avoir rangé – ou éventuellement l'avoir confié à une autre personne chargée de le ranger.
- 🦉 Les dernières personnes quittant le champ astro doivent s'assurer que tout le matériel est rangé, **prises électriques incluses**.
- 🦉 Le matériel astronomique est rangé dans les différentes salles par blocs fonctionnels ; des affiches sont disposées sur les murs. Merci de respecter les emplacements.

Le matériel personnel

Les personnes venant avec leur propre matériel peuvent demander aux responsables matériel de disposer d'un espace réservé et identifié à ces fins. Elles en restent responsables quoi qu'il arrive.

Consignes de sécurité sur l'utilisation des lasers verts

Des lasers verts sont parfois utilisés pour pointer des objets célestes. Si ces instruments sont fort utiles, il sont néanmoins **dangereux** :



- 🦉 pour la personne qui utilise le laser et surtout **son entourage** : en cas de projection directe ou indirecte du faisceau dans les yeux, **le risque de lésion oculaire est plus important qu'avec les lasers rouges** utilisés par exemple lors des cours et conférences ;
- 🦉 pour les **pilotes** d'avions, hélicoptères et autres aéronefs, de véhicules terrestres : cela peut provoquer des d'éblouissements.

L'achat, la détention et l'utilisation de tels lasers sont **réglementés** en France³.

Dans un souci de sécurité et de pédagogie, il nous est nécessaire de définir les règles suivantes durant le camp astro :

- 🦉 utilisation uniquement par une personne expérimentée ;
- 🦉 uniquement en **position debout** (pas allongé-e sur la bâche, ni assis-e sur un chaise) ;
- 🦉 pointage du ciel uniquement, avec le pointeur placé plus haut que les yeux de l'entourage, **bras tendu au dessus de la tête** ;
- 🦉 à nette distance d'avions et autres aéronefs ;
- 🦉 en prenant garde à tout obstacle de nature à provoquer une réflexion du faisceau (par ex. fils électriques).

Afin de s'assurer de la maîtrise de ces consignes, une mini-formation sera organisé le samedi soir. La participation à cette formation est **obligatoire pour utiliser un laser sur le camp**. En cas de problème lors de l'utilisation de laser, voir la partie du livret sur la gestion des conflits (p. 22).

³<https://www.legifrance.gouv.fr/loda/id/JORFTEXT000000646998/>.



En guise de conclusion

Le présent guide t'a exposé le fonctionnement général du camp astro. Par certains aspects, il a pu te paraître directif, mais les règles qui y sont formulées permettront à chacun et chacune de vivre avec plaisir ce camp astro.

Celui-ci sera unique, fait de la contribution de toutes et de tous. N'hésite donc pas à faire des propositions, en temps de vie quotidienne ou à l'équipe d'organisation.

Et surtout, prends du plaisir, échange, amuse-toi, découvre ou redécouvre le ciel, ce spectacle qui ne cesse de nous interroger sur notre humanité dans l'univers...



*« L'astronomie parle à la fois aux sens,
à l'imagination, à l'intelligence et au cœur. »*

Louis Guétant, *Conférence populaire sur l'astronomie* (1899)

*« Et ce qui est difficile à exprimer, c'est l'élan qui jette les enfants vers ces révélations,
le hurlement d'enthousiasme d'une classe à l'arrivée, longtemps attendue, de l'"astronome",
la joie tangible qui les anime tandis qu'ils écoutent, les yeux brillants
— et le plaisir qu'on éprouve soi-même à l'avoir créée... »*

Reysa Bernson, « L'Astronomie et la jeunesse », *L'Astronomie*, Septembre 1937, p. 425