



3.. 2.. 1info

Spécial Campagne Nationale



CENTRE NATIONAL D'ETUDES SPATIALES



“Ils font voler leurs rêves”

Sissonne 2003

**Campagne nationale de lancement de fusées amateurs de jeunes
Du 29 juillet au 2 août**



CENTRE NATIONAL D'ETUDES SPATIALES



SISSONNE



Les activités du Secteur Espace de **Planète Sciences** sont pratiquées sous l'égide du **CNES**



Sommaire

>Le rendez-vous des jeunes passionnés d'espace.....	3
>A 180 Km de Paris : Sissonne	3
>Organisation	4
• Sissonne	
• Hébergement	
• S'inscrire le plus tôt possible	
• Les Repas	
>Inscription	5
• Tarifs	
• Jeu de l'inscription	
>Comment venir à Sissonne.....	7
• Voiture	
• Train	
• Covoiturage	
>Les visites d'avancement.....	8
>Les contrôles.....	9
>Les lancements	12
>Bulletin d'inscription.....	13
>Fiche de souhaits bénévoles	14
>Comment bien remplir son bulletin d'inscription individuel	15
>Liste des responsables de l'organisation.....	16

Trouvez d'autres info sur : www.planete-sciences.org/espace

> Le rendez-vous annuel des jeunes passionnés d'espace

La Campagne nationale de lancement rassemble pendant une semaine les clubs ayant réalisé au cours de l'année des fusées expérimentales, minifusées et ballons. Elle leur permet de procéder aux lancements dans les meilleures conditions de sécurité et en respectant le cadre législatif.

Planète Sciences et le **CNES** prennent en charge l'organisation logistique de cet événement, apportent un soutien technique aux clubs et surtout, garantissent que le cadre législatif et les normes de sécurité sont bien respectés.

Cette année, la Campagne Nationale de Lancement aura lieu dans le camp militaire de Sissonne, près de Laon dans l'Aisne (02).

CNES

Aujourd'hui, l'espace est aussi devenu un inépuisable terrain de découvertes et de jeux. Les 30 000 jeunes qui pratiquent chaque année en France une activité scientifique liée à l'espace dans le cadre scolaire ou pendant leur temps de loisir, peuvent en témoigner.

Etudier l'espace, c'est ouvrir son regard sur le monde. Comprendre "l'espace à quoi ça sert, comment ça marche" devient alors un enjeu important pour les adultes de demain.

A travers son département Education - Jeunesse, le CNES offre aux jeunes de plus de 8 ans de multiples activités prises en charge par des associations spécialisées dans l'animation scientifique et en partenariat avec le Ministère de l'Education nationale.

En complément de cette campagne nationale, les Festiciels sont organisés tout au long de l'année en France. Ces campagnes régionales permettent de mettre en œuvre localement les projets de ballons expérimentaux et de minifusées de jeunes et proposent des animations et expositions pour le public invité à assister aux lancements.

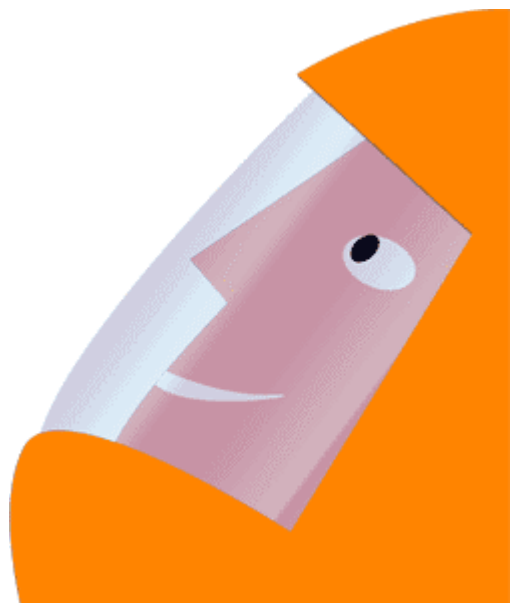
> A 180 Km de Paris : Sissonne (02)

Proche de grands axes de communication, située dans l'Aisne, un département riche en ressources de loisir et de culture, la ville de **Sissonne**, réunit des conditions idéales pour le déroulement de la manifestation. Le camp militaire de Sissonne permet d'opérer aux lancements de fusées de jeunes en toute sécurité, tout en fournissant une capacité d'hébergement suffisante.

L'Association Planète Sciences (auparavant ANSTJ) est née en 1962, notamment pour encadrer les constructions de fusées de jeunes avec le soutien du CNES (Centre National d'Etudes Spatiales). Le développement de projets en équipes, propre aux activités spatiales, a ensuite été appliqué à d'autres domaines d'expérimentation : l'astronomie, l'environnement, la météorologie, l'énergie, l'informatique, la robotique et la télédétection.

Planète Sciences et ses 10 délégations territoriales fortes de leurs 1.000 animateurs spécialisés, soutiennent près de 700 clubs scientifiques, interviennent auprès de plus de 1.000 établissements scolaires et organisent des séjours et des animations durant les vacances pour plus de 20.000 jeunes.

Elles s'attachent également à développer la culture scientifique et technique par la formation d'animateurs et d'enseignants. Avec plus de 100.000 jeunes participants chaque année, Planète Sciences poursuit son objectif : rendre la pratique des sciences et des techniques accessible au plus grand nombre. Près de deux millions de jeunes ont déjà participé à nos activités !



> Organisation

Comme chaque année, Planète Sciences s'occupe de la logistique de l'événement, en fournissant hébergement, repas et bien sûr le terrain de lancement et l'aide technique.

Pour toutes vos questions (sur la campagne), vous pouvez contacter :
Laurent VAYSSADE au 01.69.02.76.29
Mail : laurent.vayssade@planete-sciences.org

Pour le suivi technique des projets, vous pouvez contacter :
Vincent Riché au 01.69.02.76.21
Mail : vincent.riche@planete-sciences.org

Sissonne

La mairie de Sissonne nous a accueilli les bras ouverts, c'est la ville la plus proche de la base militaire où se déroulera la campagne nationale de lancement. Ville de 2 500 hab, on y trouve toutes les commodités nécessaires, des boulangeries, des pharmacies, des médecins, un petit super marché, un point presse, des restaurants, un tabac et même un PMU...

Hébergement

Il se fera dans les locaux militaires de la base de Sissonne, dans des chambres de 4 à 12 lits de modèle militaire réglementaire, propres et en bon état. Mais attention coussins en plumes, allergiques prévenus.



Les groupes seront ainsi à deux pas du " R3 " (local technique des clubs) et des contrôles. La base militaire est grande, le plan d'opération (zone de lancement) est à 8 km, aussi les vélos, rollers, trottinettes et autres casquettes à hélices seront les bienvenus.

**Prévoyez vos sacs de couchage et un cadenas !
Les chambres ne ferment pas à clé,
mais vous aurez une armoire métallique à disposition.
Et attention : capacité de branchements électriques très limitée !**

S'inscrire le plus tôt possible

Durant toute la période de la campagne, le **CNES** et **Planète Sciences** vous proposent des hébergements et des repas à prix réduits. Tout ceci est onéreux et nécessite de lourds engagements financiers bien avant l'été. Aussi nous vous demandons de vous inscrire le plus tôt possible. Pour ne pas avoir à supporter le coût de désistements trop importants, des arrhes vous seront demandées. Vous retrouverez tout ceci sous la rubrique " **inscription** " page 5.

Les repas

7h30 - 9h30 : Petit déjeuner

12h00 - 14h00 : Déjeuner

19h00 - 21h00 : Dîner

Ils seront pris en commun à l'ordinaire " 45 " (Cantine militaire, bâtiment N°45 pour les civils), tout près des chambres et du R3 sous la haute autorité de notre maître queue.

Ils seront assurés du mardi 29 au matin jusqu'au dimanche 3 au matin. Une petite réception sera organisée pour tous les participants le samedi 2 août.

> Inscription

L'inscription pourra se faire dès aujourd'hui.

INSCRIVEZ-VOUS LE PLUS TOT POSSIBLE !

Pour nous permettre de quantifier rapidement le nombre de participants,
Pour bénéficier de la remise de prix pour les inscriptions reçues avant le 10 juin.

Vous pouvez télécharger le bulletin d'inscription sur le site. Remplissez-le **si possible en restant connecté il est interactif**, et imprimez-le pour nous l'envoyer accompagné de votre paiement. Vous trouverez également un exemplaire en annexe.

- Vous y joindrez donc deux chèques correspondant chacun à la moitié du montant indiqué, l'un servant d'arrhes étant encaissé le **20 juin** et l'autre étant encaissé le **20 juillet**.
- Le deuxième chèque vous sera bien sûr restitué si vous désirez annuler votre inscription avant le 10 juin.
- Les deux chèques étant remboursés si votre projet ne passe pas la visite de qualification et si votre inscription a été faite dans les délais.
- N'oubliez pas d'inscrire votre nom lisiblement au dos des chèques afin de faciliter le suivi (300 personnes x 2 chèques, ça fait beaucoup).

Si vous-même ou votre structure n'êtes pas adhérents à Planète Sciences ou à l'une de ses délégations, remplissez le bulletin d'adhésion en annexe et joignez un chèque de 25 € pour les individuels, ou de 50 € pour les structures. (Attention ce chèque n'a rien à voir avec les chèques d'inscription, il concerne uniquement l'adhésion.)

CETTE ADHESION EST OBLIGATOIRE POUR DES RAISONS D'ASSURANCE

- Aucune inscription à la campagne ne pourra être prise en compte sans une adhésion en cours de validité.

- L'adhésion 'Structure' se délègue automatiquement aux adhérents de cette même structure, dans la mesure où une liste des membres a été envoyée à Planète Sciences avec l'adhésion. Vérifiez auprès de votre responsable si votre club ou votre structure est adhérent au réseau Planète Sciences. Si c'est la cas, il vous fournira le numéro d'adhésion. Vous n'aurez alors évidemment pas besoin d'adhérer individuellement.

**VOTRE INSCRIPTION SERA EFFECTIVE UNIQUEMENT A RECEPTION
DU BULLETIN D'INSCRIPTION ET DE VOS CHEQUES
ACCOMPAGNES DE VOTRE JUSTIFICATIF D'ADHESION AU RESEAU PLANETE SCIENCES**

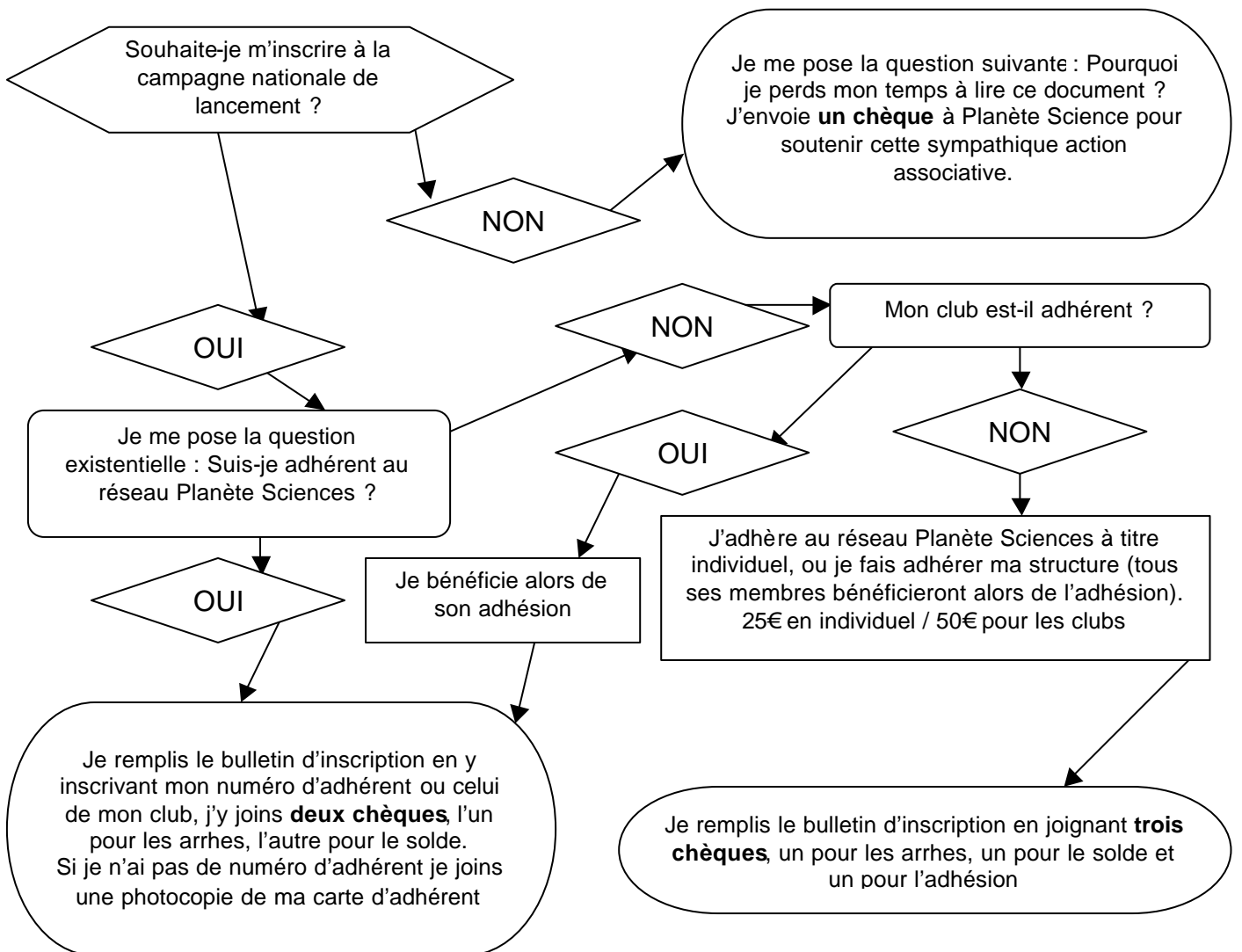
Grille de Tarifs

Avant le 10 juin :	Après le 10 juin, jusqu'au 10 juillet :
Forfait à la journée avec hébergement : 12 €	Forfait à la journée avec hébergement : 20 €
Au détail :	Au détail :
Repas de midi : 4 €	Repas de midi : 6 €
Repas du soir : 4 €	Repas du soir : 6 €
Hébergement + Petit déjeuner : 4 €	Hébergement + Petit déjeuner : 8 €

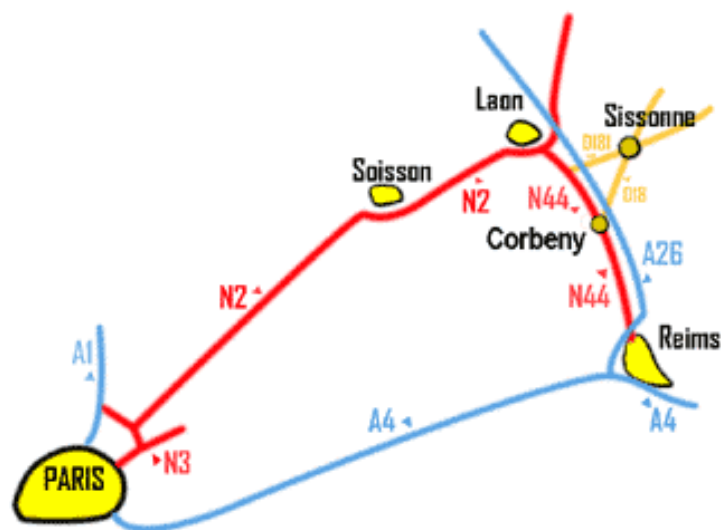
Faites bien 2 chèques chacun du montant de la moitié de la somme due

APRES LE 15 JUILLET AUCUNE INSCRIPTION NE SERA PRISE EN COMPTE !

Le jeu de l'inscription : Aide Dudulle à trouver son chemin



> Comment venir à Sissonne (Aisne 02)



Par la route

Sissonne se trouve à 1h30 / 2h de Paris, à 60 km de Reims, et 18 km de Laon. De Paris vous avez le choix entre la nationale 2 via Soisson puis Laon, ou l'autoroute A4 via Reims. La D181 et la D 18 traversent Sissonne.

Visitez notre base covoiturage pour laisser vos coordonnées s'il vous reste de la place ou pour trouver un chauffeur.

Par le train

De Paris gare de l'Est prenez le train pour Laon (à 18 Km de Sissonne), là vous serez face à deux choix :

Prendre la correspondance pour St Erme (à 5Km de Sissonne), Une navette sera à votre disposition s'il y a suffisamment de demandes. Faites vous connaître au plus tôt.

Sinon il faudra prendre un bus de la RTA (régie des transports de l'Aisne) qui vous conduira directement à Sissonne. Attention il y a peu de trains pour St Erme et peu de bus Sissonne / Laon !

> Covoiturage

Le plus commode pour venir à Sissonne avec tout son matériel reste l'automobile, aussi nous proposons à tous ceux qui ont des places libres dans leurs véhicules de remplir le petit formulaire sur le bulletin d'inscription. Partager les joies de la route et les frais d'essence, c'est un vrai bonheur, n'est-il pas ?

Allez faire un tour sur le site Internet de la campagne ou passez un coup de téléphone à Laurent Vayssade.

> Les visites d'avancement

Depuis le 10 mai, la série des visites d'avancement est officiellement ouverte.

Les deux objectifs de cette dernière revue de suivi, sont :

- De faire le point sur l'état d'avancement du projet et d'estimer, en fonction de ce qu'il reste à faire et des ressources disponibles (temps, nombre de personnes, disponibilité, argent, accès ateliers, ...), si le projet pourra être bouclé dans les délais et donc, s'il est apte ou non à venir sur la campagne.
- De préparer le club aux contrôles que son projet va devoir passer lors de la campagne. C'est une sorte de répétition générale. Il faut la préparer avec soin.

Pour vous aider et nous aider à préparer au mieux ce rendez-vous, vous pouvez trouver sur le site Internet de Planète Sciences les documents suivants :

- Document préparatoire aux visites d'avancement (à remplir et à retourner au plus tôt à Vincent)
- Feuille de pourcentage (la première colonne doit être remplie avant la venue du représentant Planète Sciences)
- Planning des disponibilités des suiveurs (attention, si vous ne vous y prenez pas rapidement votre choix de dates sera restreint).
- Les fiches de contrôles 2003

En présence de qui ?

L'idéal, c'est que la visite d'avancement (aussi appelée visite de qualification ou de pré-qualification) se fasse en présence :

- de l'équipe responsable du projet (ça paraît évident) ;
- du suiveur Planète Sciences attiré pendant l'année ;
- d'une tierce personne de Planète Sciences techniquement qualifiée. Il est en effet important qu'une personne extérieure au projet soit présente et anime cette revue, pour les fusées et ballons.

Quelle durée ?

La durée d'une telle visite est généralement d'une demi-journée (3 heures minimum - ça peut être moins pour les mini-fusées et les ballons simples) mais cela peut aussi durer plus longtemps si des problèmes importants surviennent.

Quel matériel ?

Le matériel nécessaire à ces visites peut être important. Pour les projets expérimentaux, il s'agit de tester (en plus des contrôles mécaniques et de stabilité de rigueur) les expériences et la télémétrie (s'il y a lieu). En fonction des projets, de leur stade d'avancement, du matériel disponible au club, ou du matériel Planète Sciences disponible au moment de la visite, le suiveur sera plus ou moins chargé et donc plus ou moins équipé (la plupart des déplacements s'effectuant en train).

S'il y a des demandes particulières (analyseur de spectres, pompe à vide, ...), il est donc important de les communiquer rapidement à votre suiveur.

Et le camion télémessure ?

Pour optimiser encore les visites de qualifications, le camion télémessure du CNES (qui assure réception, traitement et enregistrement des données transmises par vos ballons et fusées lors de la campagne) sera présent une semaine complète en région parisienne du 23 au 29 juin. C'est l'occasion de réaliser des tests en grandeur nature, puisque vous disposerez alors des conditions identiques (ou presque) à celles rencontrées lors de la campagne. Tous les clubs intéressés peuvent donc d'ores et déjà réserver ces dates dans leurs agendas, et les communiquer à Vincent.

En résumé ?

Les visites d'avancement commencent dès maintenant et jusqu'au 29 juin, dernier délai. Chaque responsable de projet doit donc contacter son suiveur pour faire 2 à 3 propositions de dates à Planète Sciences. Premiers arrivés, premiers servis. Plus vous répondrez tôt, plus vous aurez de chances que vos premiers choix soient retenus. Plus vous tarderez, plus les choix de dates seront restreints proportionnellement à l'inverse du carré du temps qui passe, alors Dépêchez-vous !

Chaque année le rapport entre le nombre de projets attendus sur la campagne et le nombre de projets réellement lancés est beaucoup trop grand. Il en va du respect de l'organisation de la campagne que de venir avec un projet fini ou presque.

Nous serons donc très fermes sur ce point : pour pouvoir venir sur la campagne, il est impératif que chaque projet ait passé avec succès une visite d'avancement (plus de 75% d'avancement).

Toutes les visites d'avancement doivent donc avoir eu lieu avant le **29 juin**.

> Les contrôles

Horaires des contrôles

Mardi 29 : de 10h00 à 22h00
Mercredi 30 : de 10h00 à 22h00
Jeudi 31 : de 10h00 à minuit
Vendredi 1 : de 10h00 à minuit

Comment qualifier ?

Pour tous les projets, il s'agira de qualifier sa fusée :

- Contrôles stabilité/trajectographie
- Contrôles mécaniques/structure
- Contrôles minuterie/système de récupération
- Contrôles capteurs/électronique
- Contrôles vol simulé/chronologie
- La dernière journée de lancements étant samedi, aucun contrôle ne sera effectué ce jour-là.
- Il est impératif de qualifier vos projets avant vendredi soir... et de préférence bien avant !

Comme chaque année, un atelier sera mis à disposition des clubs. Vous y trouverez un certain nombre de matériels utilisables par chacun (fer à souder perceuse, ocillo, GBF, appareil à raclette...). Si vous avez des demandes particulières, merci d'en faire part à Laurent au plus tôt.

L'idée est de proposer un service commun et collectif à tous les clubs plutôt que chacun amène son propre matériel. C'est plus sympa et surtout plus économique en énergie...



Le futur « R3 »

Quelques rappels :

Le standard IRIG

Le standard IRIG conserve l'évolution qu'il a subi en 2001. Voici un rappel des canaux décodables par le camion télémessure CNES lors de la campagne :

	Voie Fmin (en Hz)	Fcentrale (en Hz)	Fmax (en Hz)
1	320	400	480
2	1040	1300	1560
3	3200	4000	4800
4	10400	13000	15600

Le standard FSK

www.planetesciences.org/cgi-bin/compteur_telechargement_publications_espace.cgi?telemessure_numerique.pdf

Les fréquences de modulations restent inchangées :

1200 Bds f1 = 1200 Hz +/- 1%

f2 = 2200 Hz +/- 1%

4800 Bds f1 = 9 kHz +/- 1%

f2 = 15 kHz +/- 1%

Protocole série RS232C

- 1 bit de start (codé par un 0)
- 2 bit de stop (codé par un 1)
- 0 bit de parité
- état d'attente de la ligne série 1 (-12 v; le 0 étant +12 v)

Les critères de stabilité

Les normes de stabilité pour la campagne 2003 sont :

Pour les minifs (pas de changement) :	Pour les fusex :
Vsortie rampe > 18m/s pour Wapiti	Vsortie rampe >20m/s
Vsortie rampe > 20m/s pour Cariacou et Koudou	10<finesse<35
10<finesse<25	15<Cn<40
15<Cn<30	2<MS<6
1.5<MS<7	(Produit MSxCn=Cm) : 40<Cm *

* Pas de marge supérieure pour les fusex, mais une mise en garde en cas de Cm>100. Essayez donc de rester en dessous.

Attention, ces critères sont légèrement différents de ceux écrits dans les cahiers des charges en circulation, ce qui prouve bien que qu'il faut lire tout ce document avec beaucoup d'attention.

Les ailerons sont réalisés quand le reste de la fusée est terminé. Votre fusée doit arriver stable sur la campagne sinon vous risquez de vous faire taper sur les doigts et de prendre un rendez-vous pour l'année prochaine pour votre lancement.

Trouvez d'autres info sur : www.planete-sciences.org/espace

Les temps de descente sous parachute

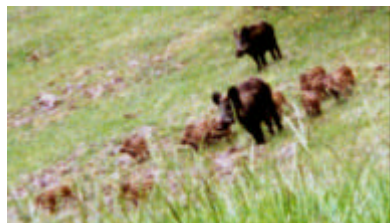
Le gabarit de lancement est entouré de bois, de broussaille, de vallons... il peut donc être difficile de retrouver une fusée (ou de la décrocher). Ainsi, pour éviter des sorties de gabarit, il est conseillé de ne pas faire de parachutes trop grands (afin de ne pas obtenir des temps de descente trop longs).



Une partie restreinte de l'aire de lancement sera inaccessible pendant la campagne de lancement. Si un projet venait à retomber dans cette zone, nous serions dans l'impossibilité de le récupérer immédiatement et devrions attendre la campagne de désobusage effectuée par les militaires la semaine suivante.

Dans tout les cas, soyez prévenus des conditions difficiles de récupération de fusées sur ce terrain. Faites de belles photo de vos projets avant le lancement... en souvenir !

Attention à la casse !



A vous de trouver le meilleur (ou le moins pire) compromis en fonction des paramètres de vol donnés par Trajec pour différents angles de lancement (70 à 85°).

Dans la mesure du possible, ciblez des vitesses de descente plutôt comprises entre 10 et 15 m/s, vous éviterez ainsi d'assommer un sanglier caché en forêt.

Trajec

Attention, suite à la mise en circulation de logiciels de trajectographie divers et variés, un petit rappel de mise en garde s'impose. En effet, vous pourriez être tentés d'utiliser des logiciels de trajectographie et performance plus " jolis " et plus conviviaux que le " vieux " Trajec DOS Jaune et marron téléchargeable sur le site Planète Sciences. Cependant, même si les résultats obtenus par ces nouveaux Trajec semblent cohérents, actuellement, seule la version TRAJEC DOC V2.3 (www.planete-sciences.org/espace/publications/intro_publications.htm) est validée par le CNES. C'est donc cette version qui fera foi sur la campagne. Néanmoins, n'hésitez pas à apporter vos logiciels parallèles. Un protocole de test et de validation devrait être mis en place lors de la campagne pour éventuellement proposer l'utilisation de ces logiciels un peu plus conviviaux (c'est un euphémisme) dans le futur.

Mais en attendant : TRAJEC V2.3

Les petits conseils qui sauvent la vie :

- Venir le plus tôt possible sur la campagne (mardi matin)
- Venir avec un projet déjà fini, prêt à être qualifié
- Commencer (et passer avec succès) le plus tôt possible les contrôles, il y a vraiment beaucoup de fusées à lancer cette année.
- Avoir fait un super stock de chocolat pour les contrôleurs

* L'ordre des vols se fera en fonction des qualifications.

Les derniers qualifiés s'exposent à ne pas pouvoir lancer si tous les créneaux de lancements du samedi sont déjà occupés.

Trouvez d'autres info sur : www.planete-sciences.org/espace

> Les lancements

La campagne, on y vient initialement pour lancer sa fusée ou lâcher son ballon les yeux humides et la tête pleine d'espoir.

Les journées de vol auront lieu du mercredi au samedi, sous la haute bienveillance du **D.D.O.** (directeur des opérations) et de son équipe. C'est un peu la salle de contrôle de Houston (Texas) ou de Jupiter (Guyane) mais à Sissonne (France) et sous des tentes.



Créneaux de vol		
Mercredi 30 juillet	9h à 19h	Minifs
Jeudi 31 juillet	9h à 14h	Minifs
	14h à 19h	Minifs et projets spéciaux
Vendredi 1 août	9h à 19h	Fusex
Samedi 2 août	9h à 19h	Fusex



Pas de créneaux particulier pour les ballons

Mais avant le lancement, il faut bien sûr qualifier sa fusée et vérifier qu'elle répond à tous les critères de sécurité et de bon fonctionnement du cahier des charges.

Pour cela, deux étapes importantes :

- **La visite de qualification**
- **Les contrôles lors de la campagne**

L'aire de lancement :

Les ballons seront lâchés et les fusées lancées sur le terrain militaire de Sissonne. C'est une sorte de garrigue vallonnée, pleine de broussailles. Amenez de bonnes chaussures.

> Contacts

Pour toutes vos questions (sur la campagne) vous pouvez contacter :
Laurent VAYSSADE au 01.69.02.76.29
Mail : laurent.vayssade@planete-sciences.org

Planète Sciences
16 pl J.Brel
91 130 Ris-Orangis

Pour le suivi technique des projets vous pouvez toujours contacter :

Vincent Riché au 01.69.02.76.21
Mail : vincent.riche@planete-sciences.org

**Faites bien 2 chèques chacun du montant de la moitié de la somme due
! APRES LE 15 JUILLET AUCUNE INSCRIPTION NE SERA PRISE EN COMPTE !**

Trouvez d'autres info sur : www.planete-sciences.org/espace

Vous retrouverez ce document au format A4 en annexe

Bulletin d'inscription campagne de Sissonne 2003

LISEZ BIEN LES INSTRUCTIONS POUR REMPLIR LE FORMULAIRE
INSCRIVEZ-VOUS LE PLUS TOT POSSIBLE POUR BENEFICIER DES REMISES
AVANT LE 10 JUIN

*Ce bulletin est réservé aux participants, membres de clubs ou visiteurs,
si vous faites partie de l'équipe d'organisation contactez Laurent VAYSSADE*

N° d'adhérent (personnel ou celui de votre structure) :
Nom de votre club ou structure : Fonction :
Vous ou votre structure êtes adhérent à Planète Sciences :
Bulletin d'adhésion Planète Sciences joint :
Si vous êtes mineur nom de l'adulte responsable lors de votre séjour :

Titre : Nom : Prénom :
Adresse :
Code Postal : Ville : Pays :
Tél. Fixe : Mobile :
Mail : Date de naissance (jj/mm/aaaa) :
Mode de locomotion pour venir sur la campagne :
Inscrire l'immatriculation de votre véhicule le cas échéant :
Vous proposez un covoiturage à partir de la ville de : Places disponibles :
Besoin d'une navette de la gare au camps de Sissonne à partir de :

Présence sur la campagne (cochez les présences)

Mardi 29 juillet	Mercredi 30 juillet	Jeudi 31 juillet
Déjeuner <input type="checkbox"/>	Petit déjeuner <input type="checkbox"/>	Petit déjeuner <input type="checkbox"/>
Dîner <input type="checkbox"/>	Déjeuner <input type="checkbox"/>	Déjeuner <input type="checkbox"/>
Nuit d'hébergement <input type="checkbox"/>	Dîner <input type="checkbox"/>	Dîner <input type="checkbox"/>
	Nuit d'hébergement <input type="checkbox"/>	Nuit d'hébergement <input type="checkbox"/>
Vendredi 1 août	Samedi 2 août	
Petit déjeuner <input type="checkbox"/>	Petit déjeuner <input type="checkbox"/>	
Déjeuner <input type="checkbox"/>	Déjeuner <input type="checkbox"/>	
Dîner <input type="checkbox"/>	Dîner <input type="checkbox"/>	
Nuit d'hébergement <input type="checkbox"/>	Nuit d'hébergement <input type="checkbox"/>	

Rappel des tarifs : 4 €/ nuit + p'tit déj et 4 €/ repas
 Forfait journée complète 12 €/ jour

Ci-joint deux chèques à l'ordre de planète sciences d'un montant global de :

N'oubliez pas d'inscrire vos nom et prénom au dos des chèques.

**La signature du présent bulletin signifie l'acceptation complète des modalités de règlement.
Attention votre inscription ne sera prise en compte qu'à réception de la totalité des chèques et
du justificatif d'adhésion. Un certificat d'inscription vous sera alors retourné. Contactez
Laurent si vous ne recevez rien sous 8 jours.**

Date (jj/mm/aaaa) :

Signature :

Vous retrouverez ce document au format A4 en annexe

Fiche de souhaits bénévolat

Ne remplissez ce bulletin que si vous êtes déjà inscrit sur la campagne, ou si vous joignez une inscription.
Attention certains postes ne sont pas compatibles avec un projet. Vous pouvez cependant vous en rapprocher
cette année pour vous y consacrer pleinement dans le futur.

Noter vos choix de 1 à 3 (**1 très envie de le faire, 3 pas super motivé par le poste**)

Nom :
 Prénom :
 Adresse :
 Ville : Code postal :
 Téléphone :
 Mail :

CONTROLES (du 29/07 au 1/08)		Choix	LOGISTIQUE GENERALE (du 29 au 03/08)		Choix
Direction des contrôles			Installation		
Stabilité / mécanique / Récupération			Replis (Rangement)		
Capteurs / électronique			Informatique		
Télémesure			Télécommunication		
Control & pyro Minifusées			Conduite de Véhicules		
Control & PC Ballons			Electricité		
ATELIERS (du 29/07 au 2/08)			Bricolages divers		
Soutien aux clubs			REMARQUES :		
PLAN D'OPERATIONS (du 29/07 au 2/08)				
Directeur des opérations				
PC Localisation				
Rampes				
PC Chronologie			Langues parlées :		
Accompagnateurs clubs			Anglais :		
PC Météo			Allemand :		
PC sécurité			Autre :		
Vedettes			Permis de conduire :		
Localisations					
Tente Club					
Télémesures					



Prends ton envol deviens bénévole !

Retrouver nous lors du week-end de préparation de la campagne
à Ris-Orangis les 28 et 29 juin : contactez Laurent.

Vous pouvez vous abonner au groupe yahoo : festiv_anstj@yahogroupes.fr

Et n'oubliez pas les permanences du mercredi soir, qui ont lieu à Ris toutes les semaines...

Vous retrouverez ce document au format A4 en annexe

Comment bien remplir son bulletin d'inscription individuel

- 1) Vous avez deux méthodes pour remplir ce bulletin :
 - En ligne, remplissez le pdf, quand vous aurez fini vous imprimerez une copie que vous joindrez à vos chèques pour plus de sécurité.
 - A la main, écrivez en lettres CAPITALES d'imprimerie.
- 2) Tous les champs tu rempliras ou cocheras
- 3) Les champs carrés tu cocheras (coché = oui, pas coché = non)
- 4) Description des champs qui peuvent prêter à confusion
 - N° adhérent : vous le trouverez sur votre carte ou auprès de votre responsable club
 - Fonction : Responsable club / Membre club / Visiteur sans projet
 - Titre : madame/monsieur/mademoiselle
 - Mobile : ton téléphone portable chico !
 - Mail : celui que tu utilises le plus souvent
 - Date de naissance : au format 16/07/1969
 - Mode de locomotion : train / voiture / vélo / fusée ...
 - Immatriculation : Indispensable pour garer son véhicule dans la base militaire
 - Covoiturage : Notez votre ville de départ et le nombre de personnes que vous pouvez transporter
 - Navette : Si vous venez en train, il y a 18 km de Laon ou 5 km de St Erme, de la gare au camps, inscrivez non si vous ne demandez pas de navette, inscrivez le nom de votre gare d'arrivée dans le cas contraire (Laon ou St Erme)
 - Type de paiement : Vous avez le choix entre 2 options, payer au détail juste ce que vous consommez ou au forfait journée.
 - Joindre deux chèques : Vous faites deux chèques chacun étant d'un montant égal à la moitié de la somme due, un pour les arrhes, encaissé le 10 juillet, un pour le solde, encaissé le 15 août. Attention ne confondez pas avec le troisième chèque éventuel d'adhésion à Planète Sciences ! Et notez bien vos nom et prénom au dos des chèques pour faciliter le suivi.
- 5) Remboursement des chèques :
 - Si votre projet ne passe pas la visite de qualification (dernière visite avant de venir sur la campagne), nous vous rendrons vos deux chèques.
 - Si vous annulez avant le 15 juillet, votre second chèque vous sera restitué, le premier sera encaissé.
 - Si vous annulez après le 15 juillet, ou si vous ne venez pas sur la campagne, vos deux chèques seront encaissés.
- 6) Votre inscription sera effective à réception de votre avis d'inscription. Si au bout de 8 jours vous n'avez rien, manifestez vous, c'est qu'il y a un problème.
- 7) Votre bulletin d'inscription devra impérativement être accompagné d'une attestation d'adhésion à Planète Sciences (Nationale ou régionale), le numéro d'adhérent personnel ou celui de votre structure suffit si vous être inscrit à Planète Sciences nationale, sinon joignez une photocopie de votre carte d'adhérent.
- 8) Si vous n'êtes pas encore membre vous pouvez télécharger un bulletin d'adhésion sur notre site, le compléter et le joindre à votre inscription, nous pouvons aussi vous en faire parvenir un par courrier.
- 9) N'oubliez pas de signer.
- 10) Retournez votre bulletin par courrier accompagné de vos chèques (même si vous l'avez remplis en ligne) à l'adresse suivante :

Laurent VAYSSADE
Campagne Nationale de lancement - Planète Sciences
16, pl J.Brel - 91 130 Ris-Orangis

13) Pour toute questions relatives à votre inscription une seul personne : Laurent VAYSSADE,
laurent.vayssade@planete-sciences.org - tél : 01 69 02 76 29 - fax : 01 69 43 21 43

**VOTRE INSCRIPTION SERA EFFECTIVE UNIQUEMENT A RECEPTION DU
BULLETIN D'INSCRIPTION ET DE VOS CHEQUES ACCOMPAGNES DE VOTRE
JUSTIFICATIF D'ADHESION AU RESEAU PLANETE SCIENCES**

Vous retrouverez ce document au format A4 en annexe

ATTENTION

**Les participants à la campagne ne sont
ni sous la responsabilité du CNES,
ni sous celle de Planète Sciences.
Seuls les risques liés aux lancements
sont couverts par l'assurance AGF du CNES.
Il est donc impératif d'être adhérent de Planète Sciences
ou d'être adhérent d'un club,
lui même à jour de sa cotisation
(il est du ressort des clubs de communiquer
la liste de leur membres lors du règlement de leur adhésion).**

Planète Sciences	
Responsable de campagne Planète Sciences	Pierre Zivec
Logistique générale et inscriptions	Laurent VAYSSADE Téléphone : 01 69 02 76 29 laurent.vayssade@planete-sciences.org
Responsables contrôles	Laurent REGNAULT Grégory BENDRIHEM
Suivis des projets clubs	Clément MARION
Responsable ballons	Bénédicte MOUREY
Responsable minifusées	Grégory VIENNOT
CNES	
Chef de mission CNES	Danielle DESTAERKE
Direction des lancements et Sauvegarde	Denis DILHAN
Support projets	Alain DARTIGALONGUE Thierry STILLACE
Sécurité infrastructure	André GOUVARY
Liaison Festiciels	Olivier Mouche

Trouvez d'autres info sur : www.planete-sciences.org/espace